

## Equipamiento técnico

### Áreas y espacios

**Artísticamente** Concebimos DT Espacio Escénico como un gran emplazamiento teatral en el que cualquier rincón es susceptible de convertirse en un escenario.

**Técnicamente** El local de DT Espacio Escénico está distribuido en planta baja y sótano (ambos con aproximadamente 165 m<sup>2</sup> cada uno) y se compone de escaparate, vestíbulo, oficina, pasillo, baños públicos, sala multiusos, cabina, camerino, baños privados, escalera, bar, aula, ducha, cambiador, salón y almacén.

La sala multiusos está provista de gradas retráctiles y se encuentra insonorizada y electrificada para funcionar como **muy reducida** caja escénica negra, con aforo de 30 plazas, embocadura de 3,75 m., fondo de 8 m. y altura de 3,5 m.

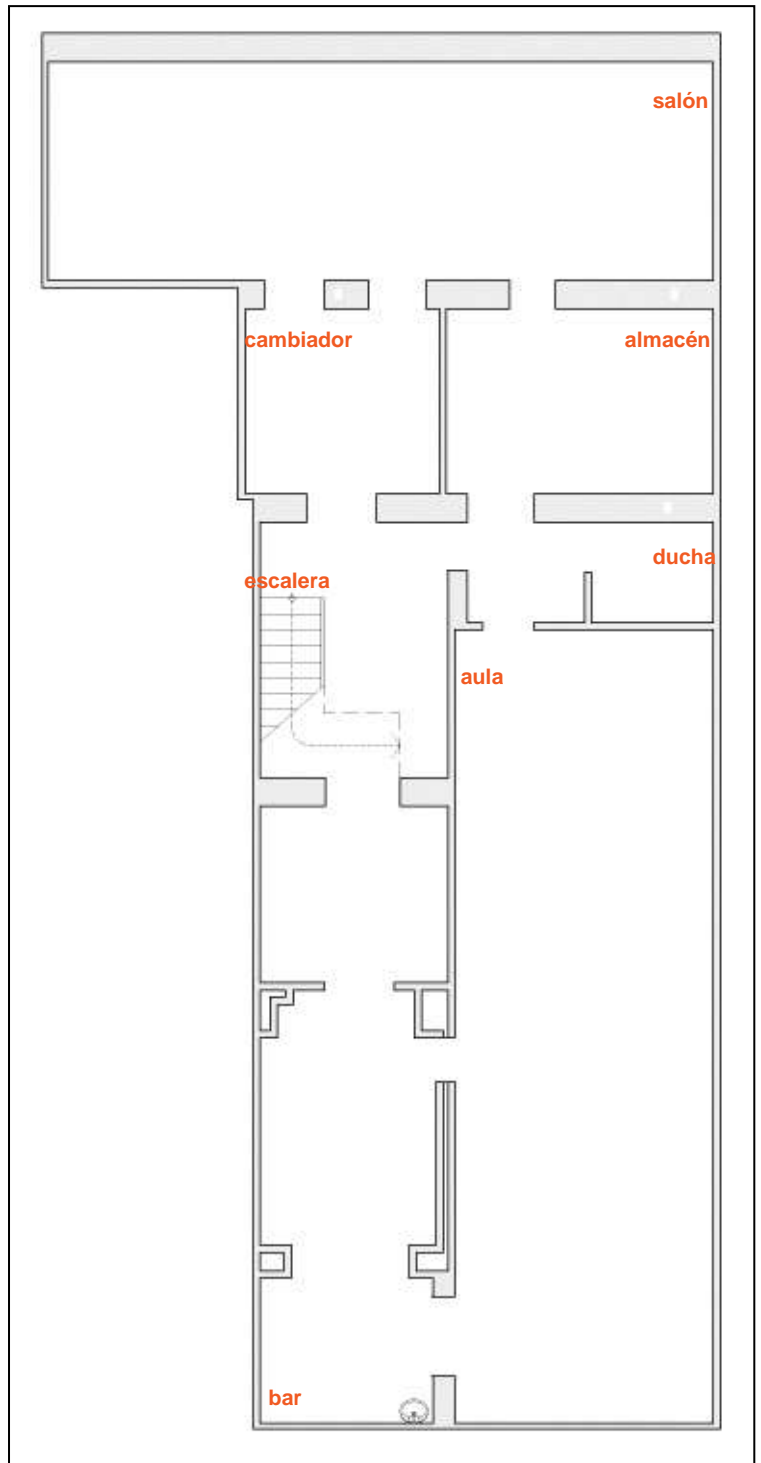
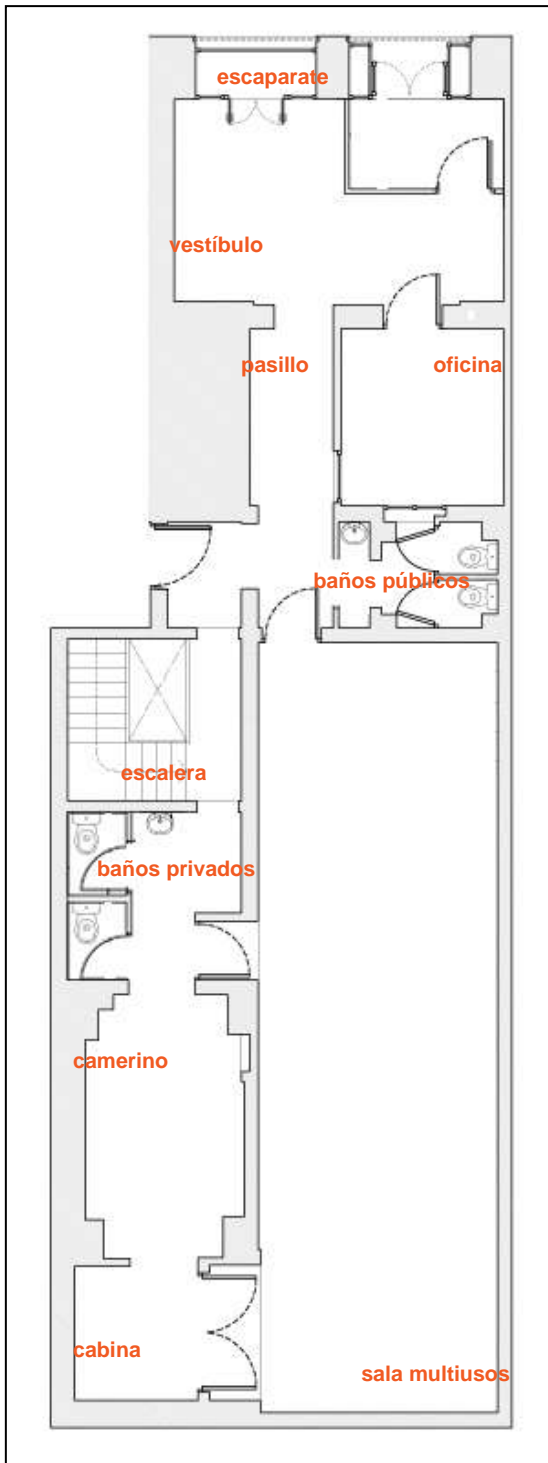
No obstante trabajos con un uso del espacio no convencional pueden distribuir a los espectadores por cualquier parte y jugar con los aforos, apoyados por butacas portátiles que se montan y desmontan apilándose en distintos modelos de bancadas y experimentar con focos no teatrales ya que el alumbrado general de cada una de las estancias permite enchufar distintos dispositivos luminotécnicos.

En DT Espacio Escénico el público ha visto espectáculos, literalmente, hasta en la ducha.

**Realmente** DT Espacio Escénico es muy pequeño, intérpretes y espectadores nunca están separados por más de 10 m. porque es físicamente imposible y según la proxémica que mide las relaciones espaciales entre las personas, esto ni siquiera se considera una distancia pública, lo que quiere decir que los actores están al alcance de la mano de la audiencia, que puede tocarlos y hasta olerlos porque ambos se encuentran irremediabilmente obligados a convivir en un ámbito social, personal incluso íntimo.

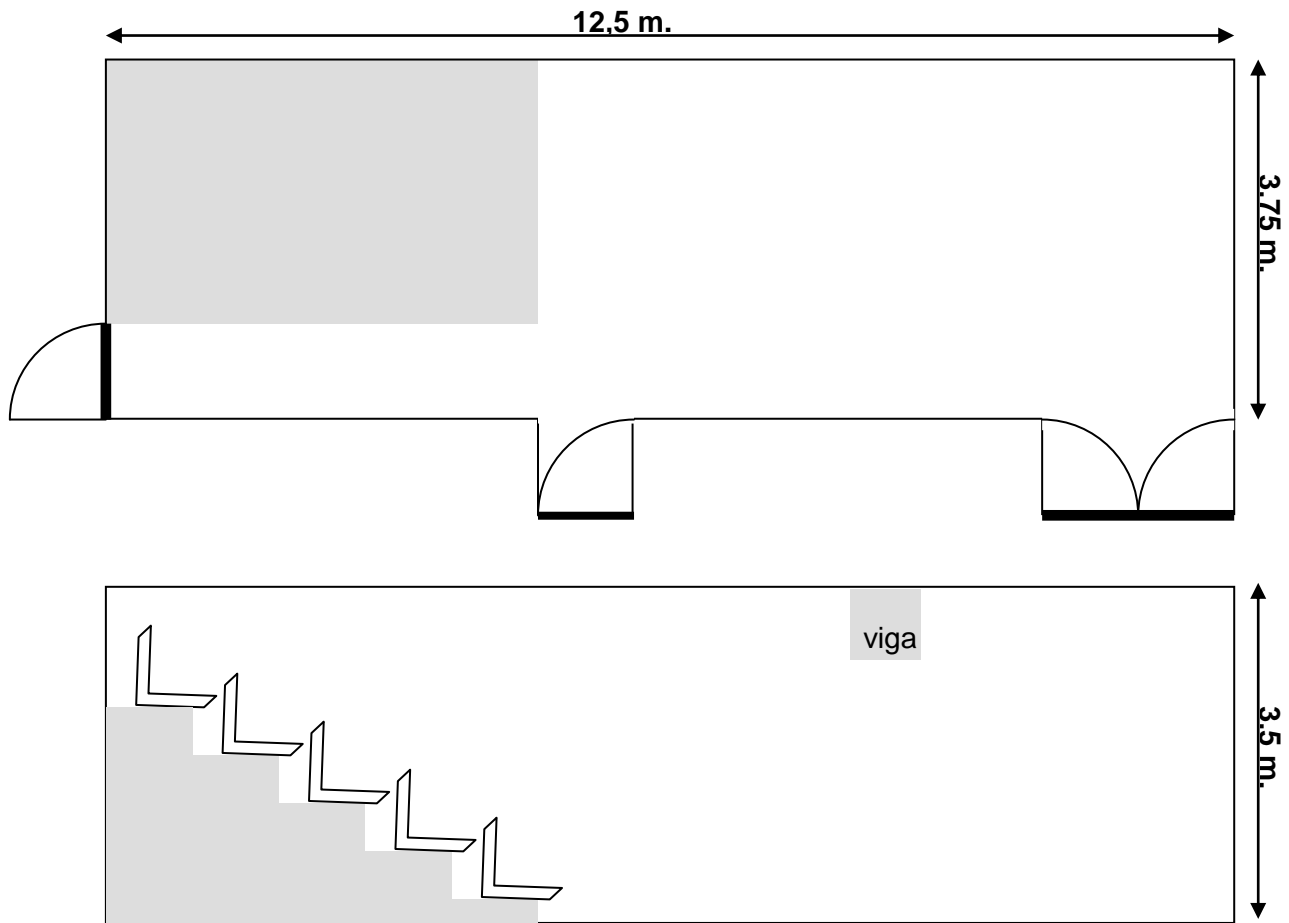
DT Espacio Escénico no es una sala propicia para formas teatrales ilusionistas, y cualquiera que pretenda encontrar un teatro a la italiana en miniatura de ha equivocado de plaza.

Esto es dt



## Sala multiusos

Plano esquemático



Debido a su constitución las paredes del escenario, **no pueden golpearse**, y las varas no están reforzadas para sujetar peso.

Las gradas son plegables.

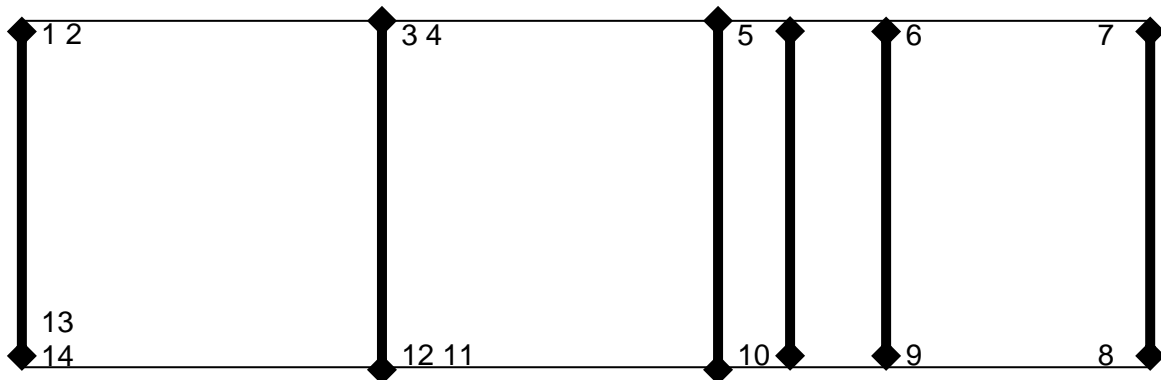
La cabina se comunica con el escenario mediante circuito cerrado de televisión.

Los muros conforman una cámara negra.

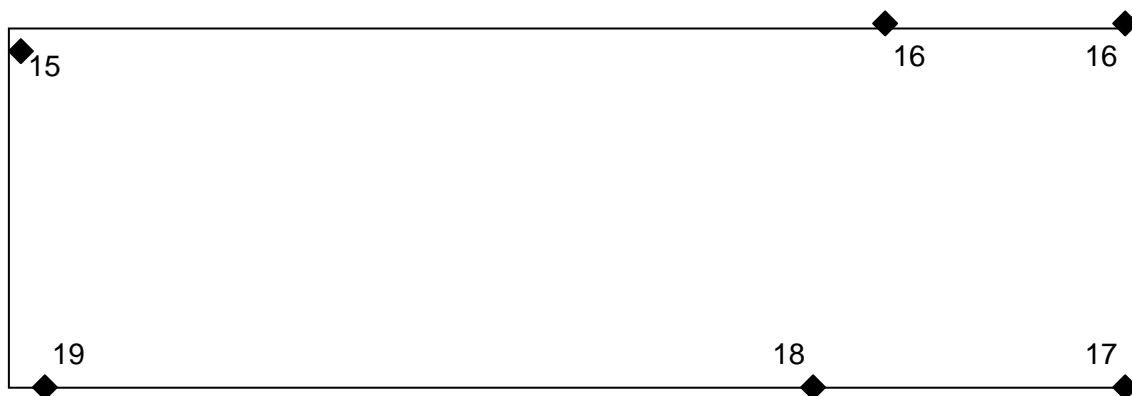
Podemos colocar una pantalla blanca para proyecciones a modo de ciclorama.

## Planos de canales y circuitos

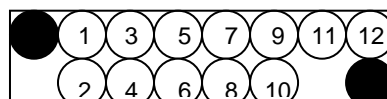
### 5 Varas superiores con circuitos de 1000 Kw en los extremos



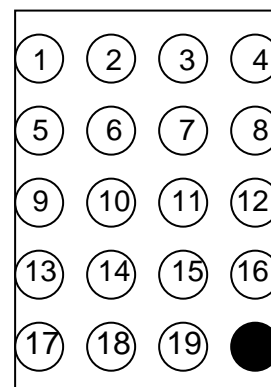
### Circuitos de 1000 Kw a ras del suelo



canales



circuitos



## Material técnico de iluminación de trabajo

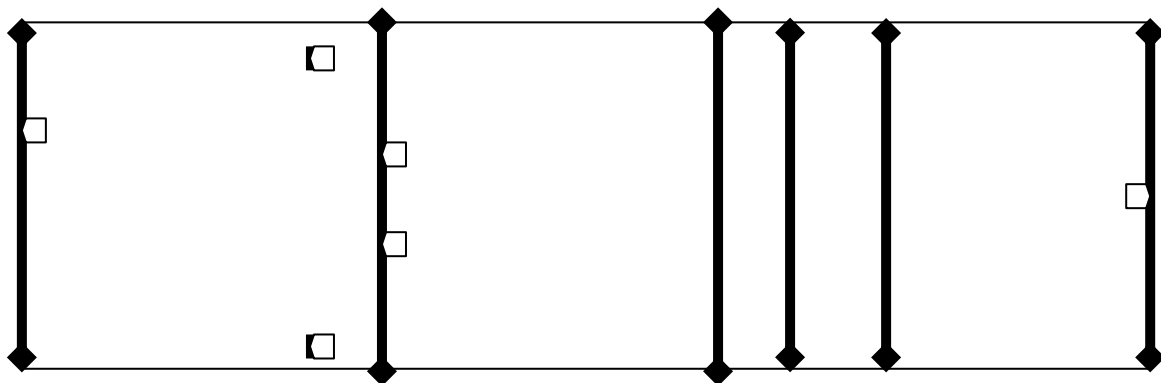
Iluminación

6 Panoramas halógenos de 500 w (IP 44) □  
2 Sostenes de pie para panoramas □  
Mesa de luces Stage 4P Analog con 4 canales de 1000 Kw regulables manualmente

Sonido

Amplificador FoneStar ASH-25

## Montaje del material de iluminación de trabajo



Aunque se puede cambiar el color de los filtros, debido a su uso constante, no podemos modificar bajo ningún concepto la ubicación del material de iluminación de trabajo.

## Material técnico específico para montajes externos

### Iluminación

12 Multipar Ordecode 30622, con portafiltros  
2 Recorte ETC Jource 25° 50°, con portafiltros  
4 Par 36 (concentras)  
Strobo  
1 Mesa Stage 2412 DMX con 12 canales de 1 Kw  
DIGMER showtec

**Potencia máxima 25 Kw**

### Sonido

Etapas de potencia AMD 400 Akiyama  
2 PA Eurolive B212XL/B215XL 800/1000 Watt 2-Way  
Mixín console MG82 CX  
2 Micrófonos  
2 pies de micro  
Cable DMX con hasta 12 m de longitud  
Cableado vario a detallar

### Audiovisual

Proyector BenQ MP611c  
Pantalla portátil  
Reproductor TEAC CD-P1260  
Reproductor Hitachi DVD P745

Este material es para uso exclusivo de cada compañía y puede complementarse con el material básico de iluminación siempre que se respete su colocación.

Es imprescindible enviar dos semanas antes de la primera sesión de montaje un plano en el que quede especificada la disposición de los instrumentos que se utilizarán y la distribución de los circuitos eléctricos en las mesas de luces.

Cada compañía aportará sus filtros.